

कोटा आई हॉस्पिटल में उपलब्ध सेवायें

Cataract Services

Phacoemulsification with Foldable IOL
Sutureless small incision cataract surgery with IOL
Special Surgical package for BPL card holders & Patients coming via Mobile Eye Care Unit

मोतियाबिन्द सेवायें

मोतियाबिन्द का फेको द्वारा बिना टांके ऑपरेशन एवं मुड़ने वाले लैन्स का प्रत्यारोपण
बी.पी.एल. कार्ड धारियों एवं मोबाइल आई केयर यूनिट के मरीजों के लिये विशेष रियायती दरों पर मोतियाबिन्द का बिना टांके ऑपरेशन

Glaucoma Services

Non contact & Applanation tonometry
Automated computerized visual field analysis
Pachymetry & Gonioscopy
Digital Photographic Optic Disc analysis
Glaucoma filtering surgery with/without cat. surg.
Availability of all glaucoma medication

कालापानी सेवायें

नॉन कॉन्टेक्ट एवं एपलेनेशन टोनोमीट्री द्वारा आँखों के दाब की जाँच
स्वचालित कम्प्यूटराइज्ड दृष्टि क्षेत्र परीक्षण
पैकीमीट्री एवं गोनियोस्कोपी
डिजिटल फोटोग्राफिक ऑप्टिक डिस्क परीक्षण
कालापानी का लेजर एवं ऑपरेशन द्वारा उपचार
कालापानी की समस्त प्रकार की दवाईयों उपलब्ध

Retina Services

Comprehensive Dilated Eye Examination
Digital Fundus Photography
Fundus Fluorescein Angiography
Retina Surgery for Retinal Detachment,
Diabetic Retinopathy & IOFB Removal etc.

रेटीना सेवायें

आँख के पर्दे की सम्पूर्ण जाँच
डिजिटल फण्डस फोटोग्राफी एवं एम्ब्लियोग्राफी द्वारा आँख के पर्दे की बीमारियों का आंकलन
डाइबिटिक रेटीनोपैथी, रेटीनल डीटेचमेंट एवं अन्य पर्दे की बीमारियों का ऑपरेशन द्वारा उपचार

Laser Treatment Services

For Posterior Capsular Opacification,
Glaucoma & Retina (Photocoagulation)

लेजर उपचार सेवायें

लैन्स के पीछे की झिल्ली, कालापानी एवं आँखों के पर्दे का लेजर द्वारा उपचार।

Paediatric Ophthalmology Services

Cataract surgery with IOL
Amblyopia evaluation & treatment
Squint evaluation & management
Orthoptics & Congenital Ptosis correction

पीडियाट्रिक ऑफथेलमोलॉजी सेवायें

बच्चों में मोतियाबिन्द का ऑपरेशन एवं लैन्स प्रत्यारोपण
एम्बलायोपिया जाँच एवं उपचार
भेंगापन जाँच / निदान
ऑर्थोप्टिक्स एवं बचपन से झुकी हुई पलकों की सर्जरी

Oculoplastic Services

Entropion / Ectropion Correction
Ptosis Correction

पलकों की प्लास्टिक सर्जरी सेवायें

अन्दर / बाहर मुड़ी हुई पलकों का ऑपरेशन
झुकी हुई पलकों का ऑपरेशन

Contact Lens Services

Disposable / Daily wear / Extended wear,
Coloured & Cosmetic contact lens

कॉन्टेक्ट लैन्स सेवायें

सभी प्रकार के कॉन्टेक्ट लैन्स उपलब्ध (रेग्युलर एवं कॉस्मेटिक)

Other Services

Keratoplasty
Endolaser / Endonasal Dacryocystorhinostomy
Conventional Dacryocystorhinostomy
Dacryocystectomy & Pterygium surgery
Synaptophore evaluation
Ultra sound A-scan biometry (Immersion Method)
Computerized Autorefraction

अन्य सेवायें

नेत्र प्रत्यारोपण सुविधा उपलब्ध
दूरबीन एवं लेजर द्वारा नासूर का आधुनिक उपचार
नासूने का साधारण विधि एवं ग्राफ्ट द्वारा उपचार
सायनेप्टॉफोर द्वारा भेंगेपन की जाँच
सोनोग्राफी द्वारा आँख के अन्दर की जाँच
कम्प्यूटर द्वारा चश्मे के नम्बर की जाँच

Emergency Trauma Services

24 Hours medical & surgical treatment

आपातकालीन सेवायें

24 घण्टे उपलब्ध।



कोटा आई हॉस्पिटल

एण्ड रिसर्च फाउण्डेशन

88, शक्ति नगर, कोटा (राज.)

Phones : 0744 - 2500044 (For Appointment), 2500767 (For Admit Patients)

Website : www.kotaeye.com E-mail : kotaeye@dil.in

Institutional Unit of Federation of Ophthalmic Research & Education Centres - INDIA

Patient Education

समझें

क्या है ?

‘कालापानी’ (Glaucoma)

CONSULTANTS

डॉ. महेश पंजाबी

MBBS, MS (Eye) FCLF MORCE INDIA
Reg. No. RMC/6227

डॉ. संध्या महेश

MBBS, MS (Eye) FCLF MORCE INDIA
Reg. No. RMC/5056

डॉ. अनिल वर्मा

MS FMRP, FRCS (UK)
RETINA FELLOW-CHENNAI
Reg. No. RMC/3042

डॉ. सुभाष गुप्ता

MBBS, MS (Eye) FAEH
Reg. No. RMC/16133

डॉ. लीना श्रीवास्तव

MBBS DO(FED), FCLC
Reg. No. RMC/019454

डॉ. मोना दर्शा

MBBS MS(EYE)
Reg. No. RMC/020830

डॉ. जे.पी. गुप्ता

ANAESTHETIST
Reg. No. RMC/3335

OPTOMETRISTS

घनश्याम गुप्ता
DOT (FED), COCL

संदीप सक्सेना
DOT (FED)

ब्रजेश कुमार
DOT (FED), FCLC

लक्ष्मीकांत तिवारी
DOT (FED)

सौरभ गुर्जर
DOT (FED)

अनिल यादव
DOT (FED)

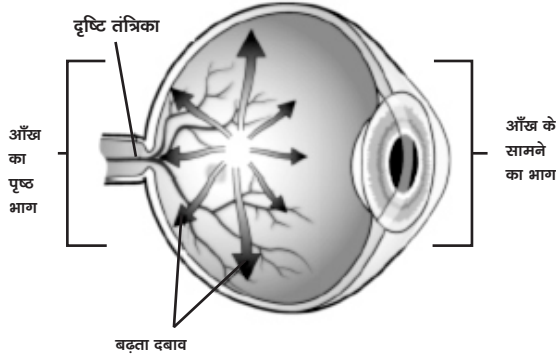
Cashless Services for Mediclaim Policy Holders

Glaucoma-"The Sneak Thief of Sight"

कालापानी (Glaucoma)

कालापानी क्या है और कैसे होता है ?

कालापानी आँखों की दृष्टि तंत्रिका का रोग होता है जिससे दृष्टि की हानि या अन्धता हो सकती है। आँखों को अपना आकार बनाये रखने के लिये एक विशिष्ट दाब की आवश्यकता होती है जिसके लिये एक द्रव धीरे-धीरे किन्तु लगातार आँखों में बनता रहता है तथा अनुपात बनाये रखने के लिये यह एक विशेष छलनीनुमा भाग से निकलता भी रहता है। कालापानी होने पर, आँखों में द्रव की मात्रा बढ़ने से अनुपात बिगड़ जाता है जिससे आँख के पृष्ठ भाग पर दबाव पड़ता है। यह दबाव दृष्टि तंत्रिका को नुकसान पहुंचाता है और दृष्टि की हानि करता है। प्रायः पहले पार्श्व या परिधिगत (Side or Peripheral) दृष्टि प्रभावित होती है और बाद में सामने की दृष्टि पर प्रभाव पड़ता है।



कालापानी के प्रकार

कालापानी के दो मुख्य प्रकार हैं :-

ओपन-एंगल ग्लूकोमा : के लक्षण प्रायः तब तक प्रकट नहीं होते जब तक कि यह उन्नत अवस्था में न पहुंच जाए। समय के साथ दबाव धीरे-धीरे दृष्टि तंत्रिका को नुकसान पहुंचाता जाता है। यह दोनों आँखों को प्रभावित करता है लेकिन हो सकता है कि आपको पहले एक आँख के लक्षणों का पता चले।

एंगल-क्लोज़र ग्लूकोमा : में दबाव बहुत तेजी से बढ़ता है और लक्षण अचानक प्रकट होते हैं। लगभग एक दिन के अंदर स्थाई रूप से दृष्टिहीनता हो सकती है इसलिए तुरंत नेत्र विशेषज्ञ द्वारा उपचार प्राप्त करना बहुत आवश्यक होता है।

कालापानी होने का खतरा किसे ज्यादा है ?

- आप 40 वर्ष से अधिक आयु के हों।
- आपके परिवार के किसी सदस्य को कालापानी हो।
- आपको डायबिटीज़, उच्च रक्तचाप, हृदय रोग, माईग्रेन या हाइपोथायरोयडिज़म हो।
- आप लंबे समय से स्टेरॉयड (Steroid) दवाओं का प्रयोग कर रहे हों।
- आपको निकट दृष्टिदोष हो।
- आप को आँख में कभी चोट लगी हो, आँख की कुछ खास शल्यक्रियाएं हुई हों।
- आपको लंबे समय से आँखों में जलन रहती हो।
- आप अफ्रीकी, स्पेनिश या एशियाई-अमेरिकी मूल के हों।

लक्षण क्या हो सकते हैं ?

हो सकता है कि दृष्टिहीनता होने तक कालापानी के कोई लक्षण प्रकट न हों। आपके अन्य लक्षणों में निम्न हो सकते हैं :

- धुंधला नजर आना
- परिधिगत या पार्श्व दृष्टि खो देना
- आँखें लाल रहना
- मतली और उल्टी आना
- प्रकाश के इर्द-गिर्द प्रभामंडल दिखना
- सीमित वृत्तीय दृष्टि
- आँखों में बहुत तेज दर्द होना
- सर में दर्द बने रहना

उपचार के क्या प्रकार हो सकते हैं ?

आपके नेत्र चिकित्सक निम्नलिखित की जाँच के लिए आपका परीक्षण कर सकते हैं :-

- आँखों का दबाव
- दृष्टि तंत्रिका की स्थिति
- दृष्टि क्षेत्र का आंकलन

कालापानी का इलाज नहीं किया जा सकता और इससे हुए नुकसान को ठीक नहीं किया जा सकता है। लेकिन उपचार से, आँखों पर दबाव कम किया जा सकता है और आगे हो सकने वाली दृष्टि की हानि को रोका जा सकता है। मुख्यतः कालापानी के उपचार के लिए आँखों में बूंद की दवा डालना सबसे सामान्य है। एक बार आँखों में बूंद की दवा शुरू करने के पश्चात् बिना डॉक्टर की सलाह के किसी अवस्था में इसे बन्द नहीं करना चाहिये। इसके तीन प्रकार के उपचार हैं :

1. दवाई एवं आई ड्रॉप्स
2. लेज़र उपचार
3. शल्य क्रिया (ऑपरेशन)

अगर आपको कालापानी है तो जीवन भर आपको इसकी जाँच/उपचार कराना होता है।

अत्यन्त आवश्यक क्या है ?

इन सबसे महत्वपूर्ण है, उपचार के दौरान आपका अपने नेत्र विशेषज्ञ को पूर्ण सहयोग। आपकी स्थिति जाँच कर डॉक्टर आपको सबसे उपयुक्त दवा तो लिख देंगे किन्तु यह पूर्णतया आप पर निर्भर करेगा कि दृष्टि बचाये रखने के लिये आप दिये गये निर्देशों का गम्भीरता से पालन करते हैं या नहीं।

अपना बचाव कैसे करें ?

कालापानी को रोकने का कोई प्रमाणित तरीका नहीं है। यदि आँख में बढ़ते दबाव का पता चल जाए और आरम्भ में ही इसका उपचार कर दिया जाए, तो इससे दृष्टि की हानि को कम किया जा सकता है और अन्धता से बचा जा सकता है।

➤ 40 वर्ष की आयु के बाद कम से कम 5 वर्ष में एक बार अपनी आँखों की जाँच करायें और कालापानी के लिए परीक्षण करायें। यदि आपकी आँखों का दबाव बढ़ने लगे, तो आपको और भी जल्दी-जल्दी आँखों का परीक्षण कराने की आवश्यकता होती है।

➤ अपनी आँखों के दबाव को बढ़ने से रोकने के लिए यह करें :

- तनाव का सामना करने के तरीके तलाशें।
- नियमित रूप से व्यायाम करें।
- चाय/कॉफी का सीमित प्रयोग करें।
- फलों और सब्जियों का स्वास्थ्यप्रद आहार लें।
- चोट से बचने के लिए काम / खेल-कूद के दौरान आँखों की सुरक्षा के उपकरण पहनें।

➤ अपनी डायबिटीज़, उच्च रक्तचाप, कोलेस्ट्रॉल और हृदय रोग को नियंत्रित रखें।

➤ कालापानी के उपचार के लिए प्रचारित किए जाने वाले हर्बल निदानों का प्रयोग न करें। इनकी प्रभाविता प्रमाणित नहीं है और इनसे उचित उपचार प्राप्त करने में विलंब हो सकता है।

यदि आपके पास कोई भी सम्बन्धित सवाल या चिंता हो तो अपने नेत्र विशेषज्ञ से अवश्य सम्पर्क करें।